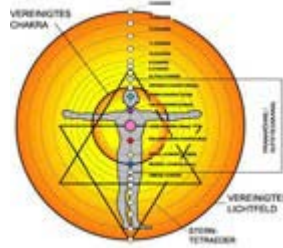


# **KÖRPERLICHE VERÄNDERUNGEN WÄHREND DES DIMENSIONSWECHSELS:**



**Es handelt sich bei vorliegendem Text um eine Kombination meiner persönlichen Schlussfolgerungen aus den Erfahrungen von 22 Jahren ärztlicher Praxis und noch längerer Zeit spiritueller Arbeit und Literatursichtung**

**Ich weise darauf hin, dass sich diese Ausführungen in keiner Weise mit dem state-of-the-Art der modernen Universitätsmedizin decken.**

**Dr. med. Natalie Wohlgemuth  
Lebenswerkstätten Stainz, Österreich**

*Dieser Artikel war ursprünglich nur für meine Patienten zur persönlichen Beruhigung gedacht, wurde aber offensichtlich blitzschnell im Freundeskreis weitergeleitet und ist dann nach 3 Tagen schon auf großen spirituell ausgerichteten websites erschienen. Es sollte wohl so sein, selbst wäre ich nie auf die Idee gekommen ihn in so großem Rahmen zu veröffentlichen. Seither erhalte ich viele interessante und lichtvolle Rückmeldungen. Darüber freue ich mich von Herzen. Die davon, die das Thema erweitern und von einer bisher nicht betrachteten Seite beleuchten, nehme ich in die ständig aktualisierte Version auf (unter Angabe des Autors.) Version 2012-01-16*

Seit 22 Jahren fallen mir zunehmend Krankheitsbilder auf, die sich weder schulmedizinisch noch alternativmedizinisch, also allein durch Lebensstil, psychische Einflüsse, karmische Belastungen o.ä. erklären lassen.

Das für mich wirklich Beglückende der letzten Jahre ist die Tatsache, dass sich mithilfe moderner Quantenphysik, der Computertechnologie, der Fraktalmathematik, sowie der Forschungen von Zellbiologen wie Bruce Lipton endlich meine Erfahrungen im 3-D-Bereich der Ordination mit meinem schamanischen Wissen über metaphysische Phänomene verbinden und erklären lassen.

Auslöser für diese hier beschriebene Form der Betrachtungsweise körperlicher Veränderungen war ein Mathematiker (Werner Neuner), der vor 12 Jahren über die Vorboten eines Polsprunges gesprochen hat. Ab dann habe ich vieles aus diesem Blickwinkel versucht zu betrachten, was für mich immer öfter stimmiger war, als die meisten offiziell anerkannten und in den Medien publizierten Begründungen.

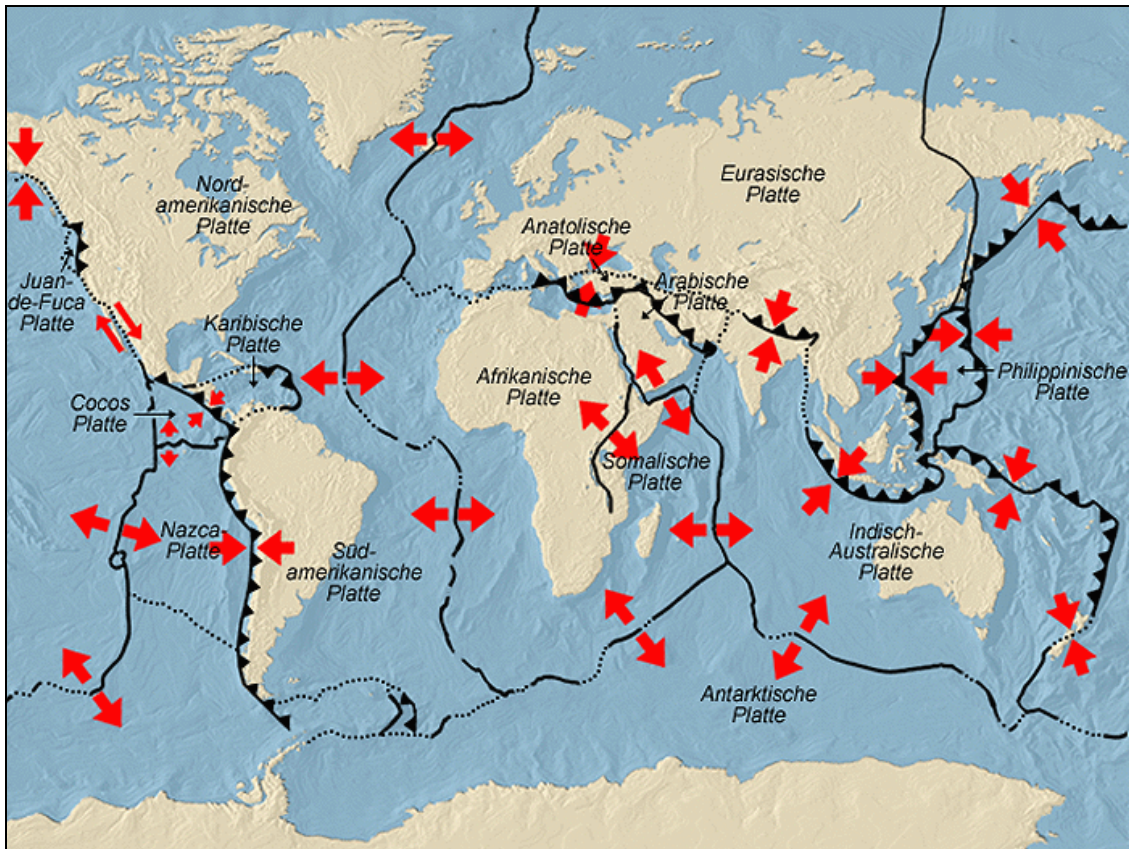
**Was geschieht also derzeit meiner Meinung nach möglicherweise in unserem Universum, auf unserem Planeten und in unseren Körpern (Fraktale)?**

Die Erklärungen zu der Veränderungen im Universum überlasse ich aus Platzgründen anderen Texten, das, was gerade auf dem **Körper von „Mutter Erde“** (Maka Ina, wie sie die Indianer nennen) passiert, kürze und vereinfache ich soweit, dass es als Erklärung für die Veränderungen in unseren Körpern ausreicht:

1) die Erde wächst,



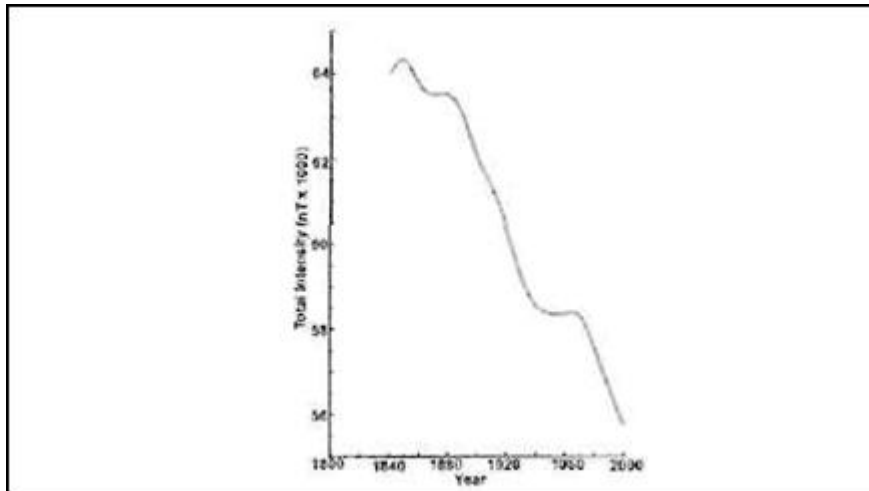
2) überall reißen die Platten auf,



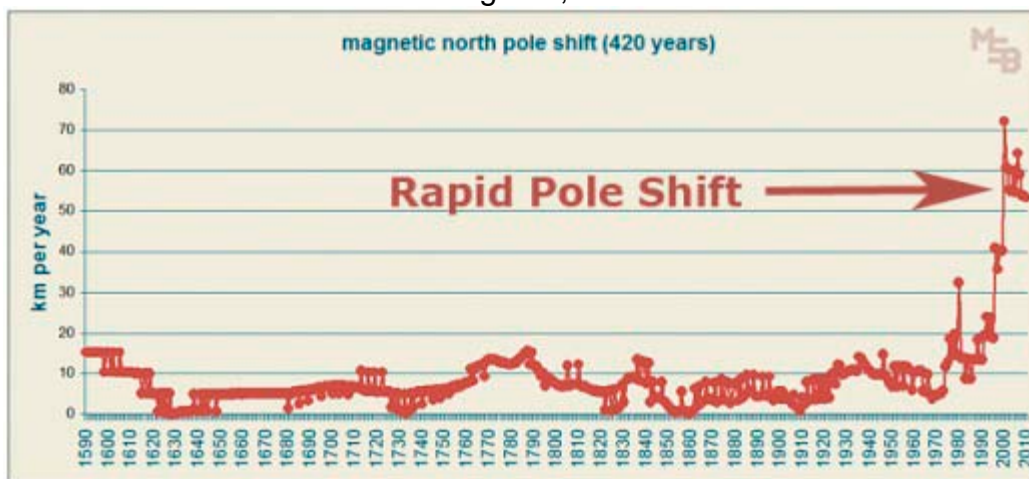
Das führt zu massiven seismischen Entladungen (Erdbeben, Vulkanausbrüche, Tornados... nehmen massiv zu, leider teilweise auch von menschlicher Technologie verursacht)

3) die Dichte nimmt ab, und damit die Gravitationskraft. Daraufhin

sinkt 4) das Magnetfeld ab,



5) ein Pole Shift (= Pol-Verschiebung) ist im Gange, die Erdachse verlagert sich, wie sie das alle 26.000 Jahre tut (Praezession)- lt. den Inuit hat sie das bereits großteils getan,



6) Die Schumann-Frequenz ist von 7,83 Hz (als sie das erste Mal vermessen wurde) nun auf fast 13 Hz angestiegen, das interferiert natürlich mit der Eigenfrequenz unseres Körpers und seiner Organe  
Frequenzerhöhung hängt immer mit einer Temperaturerhöhung zusammen

7) Die seit Februar 2011 wieder ansteigenden Sonnenfleckenaktivitäten verstärken sich ständig



und können aufgrund des abgeschwächten Magnetfeldes auch viel massiver auf die Erde auftreffen. Es handelt sich um elektromagnetische Teilchenströme. Unser Gehirn und Herz werden davon stark beeinflusst (deshalb überwachen wir ihre Funktion ja mit **ElektroEncephaloGramm**, EKG)

## **Und was passiert nun in unserem Körper?**

Im Moment spüren wir alle mehr oder weniger folgende Symptome:

Die Hormone scheinen verrückt zu spielen, die Leber und Milz arbeiten auf Hochtouren (Verarbeitung und Entgiftung), die Bronchien bilden sehr viel Schleim über Nacht, Asthma wird schlechter (es fehlt das Cortison).

Die Verdauung geht rasch, wir vertragen viele Speisen nicht mehr (denn Insulin, TSH... und andere stoffwechsel-regulierende Hormone sinken ab), wir leiden plötzlich an Lactose-, Fruktose- oder Histamin-Intoleranz...und vielem anderen.

Immer mehr bisher überzeugte Fleischesser merken, dass sie plötzlich vor Fleisch ekelt. Wenn wir uns immer mehr direkt von Licht ernähren können (unsere roten Blutkörperchen ähneln nicht zufällig dem Chlorophyll der Pflanzen), brauchen wir weder Tiere noch Pflanzen als Nahrungsquelle mehr. Fleisch war sowieso immer nur die Nahrung der grobstofflichen, kriegerischen, jagenden oder sonst auf und in der Erde (Bergbau) schwer körperlich arbeitenden Menschen, die oft scheinbar keine andere Wahl hatten, es war die Nahrung, die uns in 3-D gehalten („geerdet“) hat, ein Symbol für die tiefste und härteste Ebene der Erfahrungen. Diese wollten wir ja durchleben. Nun lassen wir sie zurück...

1.Abschnitt: Fieber, eine Art Schnupfen, Enge im Brustkorb, „Flügel Schmerzen“ (Schmerzen unterm Schulterblatt), das Adrenalin erhöht die Herzfrequenz und Schlagkraft > macht Angst. Schwäche auf der Lunge, Angst zu ersticken, Druck in den Stirnhöhlen, Ohren und Zähnen (die Epiphyse wächst wieder) Die Organe werden über die neue DNA umgebaut >dieser hohe „Zellumsatz“ führt zu massiver Übersäuerung (und belastet daher auch die Nieren sehr >Urin dickflüssig, dunkel, übelriechend). > der Körper sucht nach zusätzlichen Ausscheidungsmöglichkeiten> Hautrötung und Jucken. Auch die Schleimhäute (Vagina, Anus) brennen deshalb.

Der Magen fühlt sich total überlastet mit der Verdauung der gewohnten Speisen, obwohl der Hunger zunimmt. Wir nehmen zu ohne ersichtlichen Grund, Zähne werden locker. Schmerzen in Wirbelsäule und Rippenbereich, schiefes Gesicht. Kreislaufbeschwerden, Drehschwindel (2 oder mehr Realitäten überlagern sich, das überfordert unsere 3-D-Sinne)

2. Abschnitt: Hier kann es zu fast völliger Appetitlosigkeit kommen, zum Wunsch sich mit Bittersalz völlig zu entleeren, zu fasten, Lichtnahrung zu probieren, sich nur im Wald und in frischer Luft aufzuhalten.

Kälteschauer, Anschwellen der Venen, Druck auf Nasenwurzel, durch die neuen Sinne riecht man viel mehr (auch Unangenehmes, Fauliges).

Nochmalige Gewichtszunahme um 3 - 7 kg (geht dann alles wieder weg)

3.Abschnitt: Die Sinne verfeinern sich weiter, wir riechen, hören, schmecken auf Entfernungen, merken schon lange bevor einen wer Lieber besuchen kommt oder anruft die Kontaktaufnahme. Schäumende Liebesenergie fließt vom Herz zu den Füßen. Blähungen und ein Summen unter der Haut. Motorische Störungen und eine

Haut, die wie tot aussieht. Der Körper, das Herz beginnt zu denken. Vorher wollen die Gedanken nicht still stehen, das Ego rotiert noch mal, gefolgt von geistiger Leere.

Noch entziehen sich die neuen Fähigkeiten unserer (mentalen) Kontrolle.

Medialität, Telekinese, Telepathie, Hellsichtigkeit und die Fähigkeit, nahrungslos zu leben, werden wieder erwachen. Unser Körper wird sich leichter anfühlen, unser Sehen, unser Gehör geschärft sein. Geschmack, Gerüche und Berührungen werden wunderbar sein. Die üblichen Krankheiten und Behinderungen wird es nicht mehr geben.

Das heißt jetzt nicht, dass wir ab nun alle auftretenden Beschwerden einfach auf die Veränderungen im Außen, den Lichtkörperprozess schieben können und selbst nichts mehr tun müssen als abzuwarten bis alles vorbei ist und wir automatisch in der 5. Dimension ankommen! Es ist sicher bei ernsteren Beschwerden sinnvoll, zuerst einen Gesundheitscheck machen zu lassen, sich die eigenen Risikofaktoren anzuschauen und zu beheben. Nicht jede/r bekommt alle der angegebenen Probleme, nur die, zu denen er noch in Resonanz steht, aufgrund eines ungesunden Lebensstils z.B. und/oder dort, wo er an der Thematik noch hängt. Diese ist natürlich aufzulösen, sonst kann weder Gesundheit noch der Aufstieg gelingen (man muss die Anker selbst bewusst lichten. Hilf dir selbst, dann hilft dir Gott)

Spätestens jetzt gehören auch alle Beziehungen des Lebens(\*) reflektiert, von jedem Urteil befreit, gehört verziehen und losgelassen und eine höhere Form von (nicht anhaftender) Liebe entwickelt. Und es ist höchste Zeit absolut authentisch zu werden, auch wenn man dann ein paar Bekannte weniger hat (es kommen neue, die zur neuen Frequenz in Resonanz stehen). Die Beschäftigung mit solchen Themen wird aber oft erst möglich, wenn der Darm saniert, die fehlenden Micronährstoffe nachgefüllt, der Körper entgiftet und entsäuert ist (Ein gesunder Geist in einem gesunden Körper) und man genug Ruhe und Dunkelheit um sich hat

(\*) Methoden dafür, die ich brauchbar gefunden habe:

Colin Tippling: Radikale Vergebung

Huna: Ho opono pono

Carlos Castaneda: Rekapitulieren (machte man in Höhlen!!)

Im Buddhismus gibt es viele Belehrungen zur Nicht-Anhaftung

Bücher zur Thematik von Krankheiten:

R. Dahlke: "Krankheit als Weg" und Folgebücher

Elisabeth Müller-Kainz: "Was Krankheiten uns sagen"

Luise Hay

R.G. Hamer. Germanische Neue Medizin

**Seit 1987 hat der Lichtkörperprozess begonnen:**

**Die Symptome im Einzelnen:**

**1)DNA:**

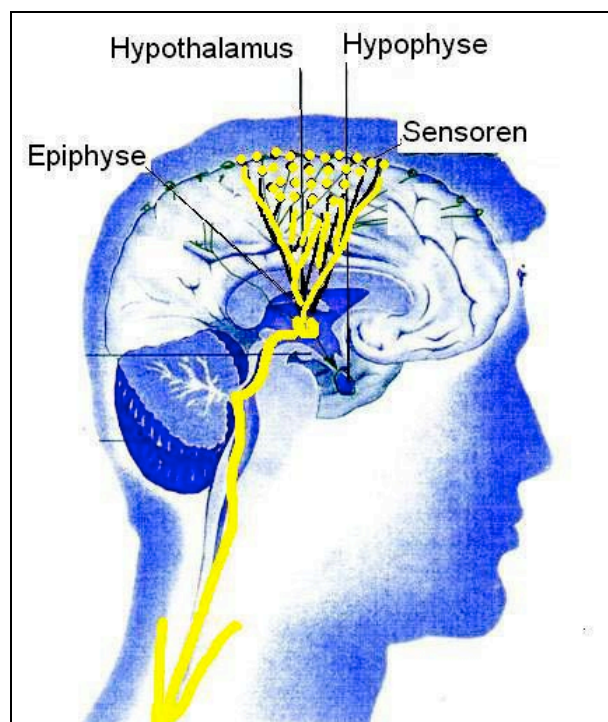
statt nur eine 2-Strang DNA zu besitzen, wie die letzten paar tausend Jahre, werden wir nun schrittweise höhertransformiert, bis wir wieder über eine höherdimensionale

12-Strang-DNA (manche sagen 13, es stimmt beides, die Erklärung ist aber kompliziert> Burkhard Heim)) verfügen können (wie vor den Genetischen Eingriffen am Ende des Atlantischen Zeitalters). Diese DNA-Stränge waren immer in unseren Zellen, aber inaktiviert durch Inhibitor-Proteine, Implantate, isolierende Lichthüllen. Die Medizin nannte das scheinbar sinnlos in den Zellen gelagerte Material, das keine Funktion zu haben schien „junk-DNA“ Als gäbe es im göttlichen Plan „junk“! Damit erlangen wir wieder Zugang zu höheren Fähigkeiten, und unsere Zellen und Organe werden schrittweise nach dem Bauplan der neu verfügbaren DNA umgebaut. Das ist sehr anstrengend und energieraubend> wir brauchen viel Ausruhen

## 2) Veränderungen im Gehirn

### a) Hirnanhangsdrüsen:

Früher war die Hypophyse (3.Auge), nun wird die Epiphyse (Kronenchakra) das wichtigste Steuerorgan



statt der bisher in der Medizin hauptsächlich bekannten Hormonsteuerung der Drüsen und Organe des Körpers (über Releasing-Hormone der Hypophyse) werden wir wieder eine reine Lichtsteuerung haben, statt dem materiellen Stoffwechsel wieder Photosynthese/Lichtnahrung. Die Zellen untereinander hatten immer Lichtkommunikation, alles andere wäre zu langsam (uralte chinesische Medizin: die Meridiane in der Akupunktur basieren auf diesen Lichtleitungen!).

Die Hypophyse, das 3. Auge oder „Ajna-Chakra“ war zwar nicht nur für die Hormonsteuerung sondern auch immer schon für „übersinnliche“ Fähigkeiten, für Visionen und Färbung der Gefühle zuständig, aber nur, wenn man sie stimulierte (Meditationen, Energiearbeit, Traumarbeit,- womit sich die moderne Medizin nie beschäftigt hat, wohl aber alle alten Medizinformen aus Asien, und durch psychedelische Substanzen, die wir nur von der Suchtproblematik her kennen).

Die Stimulierung führt zu Frequenzveränderung, ev. auch zu Phasenverschiebung, wodurch wir plötzlich „Gegenstände“ ebensolcher Frequenz/Phase sehen können, die vorher zwar da waren, aber von unseren normalen „Messinstrumenten“ (Augen) nicht wahrgenommen werden konnten, weil die auf andere Frequenzen geeicht sind....

Solche aktivierte 3. Augen waren selten, traten aber gelegentlich nach Schockerlebnissen auf, und waren bei wenigen Menschen von Geburt an aktiv. Manche davon konnten kontrolliert damit umgehen, andere wurden von ihren Visionen überfallen. Im besten Falle wurden sie als „Seher“ erkannt, sonst galten sie als geisteskrank.

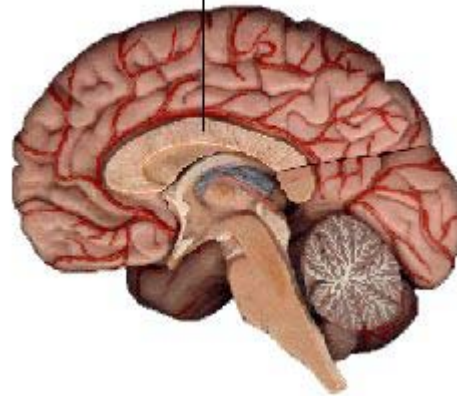
Die Epiphyse war ursprünglich 3cm groß, ist aber nun auf 3-5 mm degeneriert. Die Medizin sieht in ihr v.a. das Steuerorgan des Schlaf/Wach-Rhythmus. Sie produziert Melatonin, wenn es ganz dunkel ist um uns. Da das in der heutigen Welt seit der technischen Beleuchtungsmöglichkeiten mit auch nachts taghell erleuchteten Strassen, und durch die von großen Fenstern lichtdurchfluteten Räume nur noch selten der Fall ist, wird weniger davon produziert. und die Drüse schrumpft daher, so die offizielle Begründung. Und unsere Kultur hatte auch bisher kein großes Interesse an ihrer „Erweckung“

Laut wissenschaftlichen Untersuchungen ist die Melatonin-Produktion bei Kindern wesentlich höher als bei Erwachsenen und wie man sicherlich weiß, erleben sie auch intensivere Träume oder sind von Natur aus empfänglicher für außersinnliche Wahrnehmungen. Kinder werden aber in der Regel auch früh abends ins Bett geschickt und oftmals in ziemlicher Dunkelheit schlafen gelegt. Die Zirbeldrüse kann also sehr aktiv sein.

Sie kann aber noch viel mehr, sie steuert auch:

- das Wachstum und die körperliche Entwicklung
- die Fortpflanzung
- die Körpertemperaturkontrolle
- die Nierenfunktion
- die Kontrolle und Vernichtung so genannter "Stressoren" (Stress-auslösender Substanzen wie die in den Nebennieren produzierten Corticosteroide)
- den Schutz der DNA in den Körperzellen vor Veränderungen durch Viren und Karzinogene (krebsauslösende Vektoren)
- die Vernichtung so genannter "freier Radikale" (Moleküle mit einem freien Sauerstoffatom, die eine Schädigung der Zellmembran verursachen und Krebs hervorrufen können) als eines der wirksamsten "Antioxidanzien" und
- die Energieerzeugung in den Zellen und den Energiefluss im ganzen Organismus durch die Umsetzung des Schilddrüsenhormons T4 zu T3, einer hochenergetischen Form der in der Schilddrüse produzierten Thyreoidhormone
- das Immunsystem, das "feindliche Vektoren" und Erreger sofort und zielsicher entdeckt und vernichtet
- den Alterungsprozesses

## Corpus Callosum



### **b) Der Balken (corpus callosum)**

entnommen aus „Der galaktische Mensch“ /Siriusnetwork

Die **rechte Gehirnhälfte** ~ linke Seite des Körpers ~ ist der weibliche, kreative, zusammengesetzte und unbewusste Mechanismus der Körpers. Andererseits ist die **linke Gehirnhälfte** ~ rechte Seite des Körpers ~ der männliche, logische, detaillierte und bewusste Mechanismus des Körpers. Während die Erde in eine niedrigere, polarisierte Resonanz abglitt, wurde das Gehirn auch mehr polarisiert, eine größere Trennung schaffend zwischen den männlichen und weiblichen Hemisphären. Der Corpus-Callosum, ein neuronales Netzwerk, erlaubte nur eine minimale Kommunikation zwischen der linken ~ logisches Denken ~ und der rechten ~Wahrnehmung ~ Gehirnhälfte.

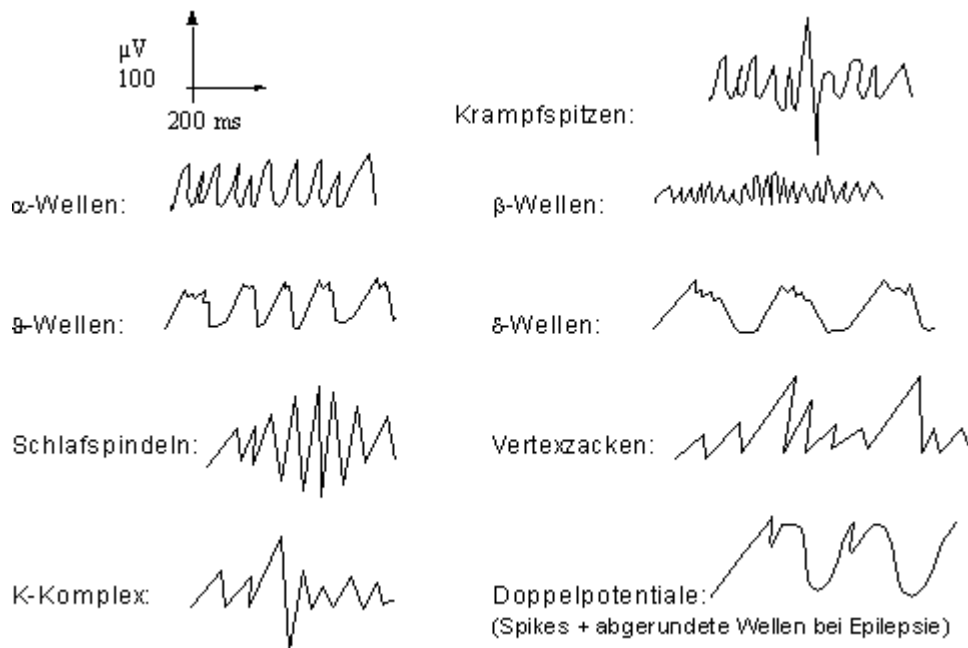
Jetzt, da die Frequenz eurer Wirklichkeit steigt, wird das Corpus-Callosum wieder programmiert, damit er als Brücke arbeitet. Diese Brücke verbindet die Polarität des Gehirns in einer Weise, dass ihr eigentlich ein neues, auf vollständiges Gehirndenken basierend, Gehirn herstellt. Während das alte Gehirn nach dem Trennungsprinzip von „entweder-oder“ funktionierte, wird das neue Gehirn auf dem Einheitsprinzip „immer beides“ (sowohl als auch) arbeiten.

Tatsächlich vereinigen sich jetzt nicht nur die männlichen und weiblichen Gehirnhälften, sie werden auch vergrößert, da die Neuronen hin und her über das Corpus-Callosum mit der Geschwindigkeit des Gedankens laufen. Männlich/weiblich, Gedanken/Gefühle, logisch/mystisch, individuell/holistisch, funktioniert jetzt vom Zentrums-Punkt ~ dem Drehpunkt. Von diesem Punkt der Wahrnehmung werden alle Polaritäten die Randgebiete eines Spektrums. Zum Beispiel männlich und weiblich werden das Extrem von androgyn. Gedanken und Gefühle werden Grenzflächen von Bewusstsein und logisch und mystisch werden Randgebiete der Wahrnehmung.

### **c) Die Frequenz der Hirnstromwellen**

untersucht werden bisher beim EEG Frequenzen von 0,4-40 Hz





**Beta-Zustand:** (13-21 Hz) **Alltagsbewusstsein** des modernen Menschen, entspricht einem Zustand guter Aufmerksamkeit und Intelligenzleistung, während der Bereich mit einem Schwerpunkt von 21 bis 38 Hz als der Bereich „**permanenten Alarmbereitschaft**“ ([Fritz Perls](#)) bezeichnet wird.

**Alpha-Zustand:** (8 Hz–12 Hz) entspricht dem Zustand **leichter Entspannung im Wachzustand**

**Theta-Zustand:** (3 Hz–8 Hz) steht für **Meditation** und **tiefe Entspannung**

**Delta-Zustand:** (0,4 Hz – 3 Hz), weist auf verschiedene Bewusstseinszustände wie **Tiefschlaf, Trance** oder **Tiefenhypnose** hin.

Eine Aussage über den Grad der Wachheit ist mit Hilfe eines einzelnen Frequenzwertes nicht möglich; es muss vielmehr die Frequenzverteilungskurve und das Zusammenspiel mehrerer Elektrodenpunkte in Betracht gezogen werden. Hilfreich ist auch der Spiegel von Serotonin, Melatonin und GABA (Neurotransmitter)

In den letzten Jahren ist der **Gamma-Bereich** (zwischen 40 Hz und 80 Hz) durch erweiterte Messverfahren in den Blickpunkt der Forschung gerückt. Da in diesem Bereich die **primäre Verarbeitung der Sinneswahrnehmung** vermutet wird, erhofft man sich dadurch für die Zukunft auch objektivierbare Aussagen über die Art der Wahrnehmung und die Wahrnehmungsinhalte.

Sie sind zuständig, um aus unterschiedlichen Sinnesinformationen (z. B. aus visuellen und akustischen Eindrücken) ganzheitliche Gestaltimpressionen zusammenzufügen. Die Gamma-Wellen haben eine große Bedeutung für das menschliche Orientierungsvermögen sowie für die **subjektive Wahrnehmung von Raum und Zeit**. Sie wurden zuletzt entdeckt und sind noch am wenigsten erforscht. Sie werden mit starker Fokussierung und Konzentration, mystischen und transzendenten Erfahrungen, aber auch Angstzuständen, Schizophrenie und

Hyperaktivität in Verbindung gebracht. Es wurden auch Verschmelzungserlebnisse, das Gefühl universellen Wissens und Verlust des Ich-Gefühls beobachtet. Sie müssen daher als sehr gefährlich (von der gängigen Wissenschaft) eingestuft werden

Verschiedene Gemütszustände und Emotionen lassen sich für den Wachzustand heute schon unterscheiden.

Sehr spannend hierzu Wikipedia/Bewusstseinszustand

Wie nun verhält es sich mit unseren Hirnstromwellen im Vergleich zur **Schumannfrequenz?**

(aus 2012Spirit.de)

Da die Frequenz auf 13 Hz ansteigen soll kann tatsächlich vom Erwachen der Erde bzw. vom Erwachen der Menschheit gesprochen werden. Dieser Zustand liegt lt. dem renomierten Visionär Gregg Braden schon deutlich im Bereich einer erhöhten Wachheit, nämlich innerhalb der Beta-Wellen, also dem absoluten Wachzustand des Gehirns.

Das Leben beginnt dann eigentlich erst richtig zu erwachen. Die Menschheit steht somit unmittelbar vor einem Bewußtseinswandel, der nicht nur bereits jetzt für sensitive Menschen spürbar ist, sondern auch gewaltige Auswirkungen auf unseren Alltag hat. Gregg Braden beschreibt diese Zusammenhänge sehr anschaulich in seinem 1999 erschienenen Buch „Das Erwachen der neuen Erde“ (deutsche Ausgabe), Seite 121.

Die Schumann Frequenz Wellen (oder auch Schumann Resonanz genannt) können jedoch auch künstlich erzeugt werden und werden dann ELF-Wellen (Extremely Low Frequency) genannt. Das Haarp-Projekt in Alaska und andere ähnliche „Forschungs“-Einrichtungen weltweit sind dazu technisch in der Lage und auch dafür vorgesehen, das Erwachen zu stören, was aber nicht mehr gelingt- das gesamte Sonnensystem verändert sich, das geht über menschliche Einflüsse hinaus....

Was aber bedeutet die Erhöhung der Schwingung und die damit verbundene Veränderung der Erde für die Menschheit?

Alte Energie in Form von materiell orientierter Denkweise wird von der durch die erhöhte Schwingung neuen Energie abgelöst. Nicht nur Spiritualität wird für jeden Einzelnen wichtiger, sondern auch das Ego-Bedürfnis des einzelnen nimmt ab. Wenn man die Augen aufmacht kann man die Veränderungen und Verwerfungen überall erkennen.

Unser Finanzsystem steht am Rande des totalen Kollapses, das Klima wird immer extremer. Die Wahrheitsbewegung im Internet spricht dafür, dass viele Menschen gerade „erwachen“ und nach der Wahrheit suchen. Wahrheiten werden von immer mehr Menschen gesucht und kommen ans Tageslicht (Klimalüge, Politikskandale, Missbrauchsskandale, dubiose Machenschaften der Pharmaindustrie und nahestehenden Organisationen wie rund um die Schweinegrippeimpfung. Unabhängige Nachrichten-Webportale und Blogs , die an offiziell verbreiteten Meinungen zweifeln und sie hinterfragen verbreiten sich im Internet explosionsartig. Neue gesundheitliche und auf der Natur basierenden Heilungskonzepte, die von der

Pharmaindustrie verschwiegen und torpediert werden, werden bekannt (kolloidales Silber, MMS, Neue Germanische Medizin).

Das schlimmste für die Machthaber aber ist, wenn die Menschen keine Angst mehr haben



## **Ashtar über den „Reboot von Gaia und unser Bewusstsein“**

9. Juni 2010 (Shari, <http://www.sternenkraft.at>) [www.torindiegalexien.de](http://www.torindiegalexien.de)

Ihr wisst bereits was zu tun ist und diejenigen unter Euch die erst kürzlich aufgewacht sind haben die Möglichkeit in kürzester Zeit aufzuholen, was all die anderen Pioniere die letzten Jahre erarbeitet haben. Es ist nicht mehr so, dass wenn einer unter Euch 30 Jahre gebraucht hat um an diesen Punkt zu gelangen, ein Anderer der jetzt erst aufwacht ebenso 30 Jahre benötigt. Die Beschleunigung der Zeitqualität beschleunigt ebenso das spirituelle „Wachstum“ und jede Seele die sich dazu entscheidet aufzuwachen kann in wenigen Monaten dorthin gelangen, wo es früher noch 5, 10 oder 20 Jahre dauerte.

Das **Magnetfeld der Erde**, das ganz besonders auf Sonnenaktivitäten bzw. Sonnenstürme reagiert ist so viel mehr, als die Menschheit erahnt.

Es kann mit einem großen Wissensspeicher verglichen werden. Allerdings ist dieser Wissensspeicher anders geartet wie die große Bibliothek der Akasha-Chronik in der 4. Dimension. In der Akasha Chronik werden alle Ereignisse, Gefühle, Gedanken und Erlebnisse jedes Lebewesens, das *je auf Erden inkarniert war*, aufgezeichnet. Man könnte sage in der Akasha-Chronik befindet sich die Wahrheit und nichts als die Wahrheit.

Das Magnetfeld ist eine *Momentaufnahme des Bewusstseinszustandes in dem sich die derzeitige Bevölkerung befindet.* Auch das Magnetfeld ist ein Wissensspeicher, doch dieser Wissensspeicher spiegelt den aktuellen Wissensstand (sowie die Gedanken und Gefühle) der Menschheit wieder. Das was die Menschheit über die

Geschichte weiß, oder aber auch glaubt über die Geschichte zu wissen befindet sich in diesem Wissensspeicher. Wie Ihr ja wisst, ist das was Ihr über die Geschichte der Erde gelehrt bekommen habt nicht hundertprozentig zutreffend und somit könnte man sagen, dass auch die aktuellen Lügen und Irrtümer im Magnetfeld gespeichert sind. Das ist zwar auch **in der Akasha-Chronik der Fall, doch dort sind diese Irrtümer sozusagen unter dem Kapitel „Epochale Irrtümer“** angeführt.

**Das Magnetfeld der Erde hat in den letzten Jahrzehnten rapide abgenommen.** Der aktuelle Wissensstand bleibt solange erhalten, solange das Magnetfeld existiert, doch es lässt immer weniger Raum für Lügen. Ja, auch dass viele Lügen und Betrügereien nun so offensichtlich werden hat etwas damit zu tun, dass das Magnetfeld der Erde immer durchlässiger wird.

Man könnte das Erdmagnetfeld auch mit der Festplatte eines Computers vergleichen. Die Lügen und Betrügereien, die sich über die Jahre durch das „System“ gefressen haben als Virus. Wenn wer auf seinem PC einen Virus hat wird er früher oder später seine Festplatte formatieren und das System neu aufsetzen. Und das ist es was zurzeit auf der Erde geschieht.

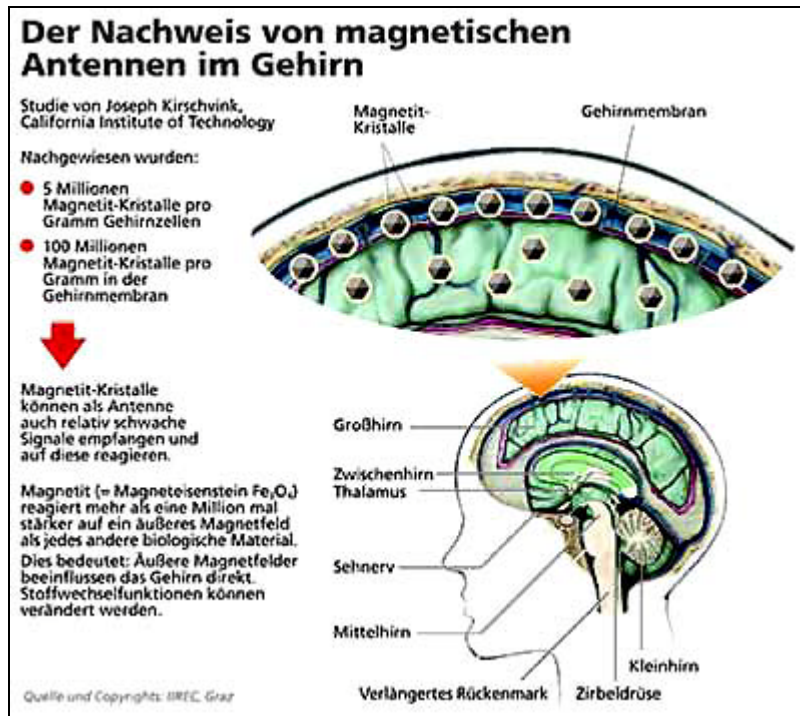
Die Erde re-bootet ihr System, denn der „Virus“ hat bereits begonnen die Hardware anzugreifen. Die Akasha-Chronik spielt dabei die Rolle einer Sicherheitskopie, die nicht von dem Virus befallen wurde.

Mutter Erde bereitet sich auf einen Reboot vor. Und sie erhält, so könnte man sagen, zusätzlich ein neues, ein verbessertes Betriebssystem. Statt Earth 3D, bekommt sie das aktuelle Earth 5D Programm hochgeladen.

Auch Sexualität gehört zum Magnetfeld- auch diese wird in ihrer Art erneuert

Alte Daten werden noch zugreifbar sein, wenn auch vielleicht nicht sofort, doch die Lügen oder anders gesagt der Virus wird entfernt werden, die bereits angegriffene Hardware „repariert“.

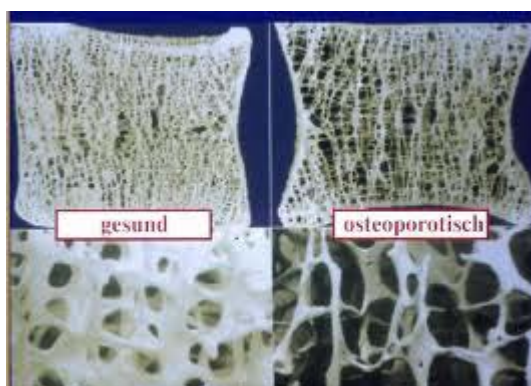
Das Bewusstsein und der menschliche Körper sind eng mit dem Magnetfeld der Erde verbunden. Viele fühlen die Schwankungen des Magnetfelds. Vor allem dann wenn Sonnenstürme auf die Erde treffen.



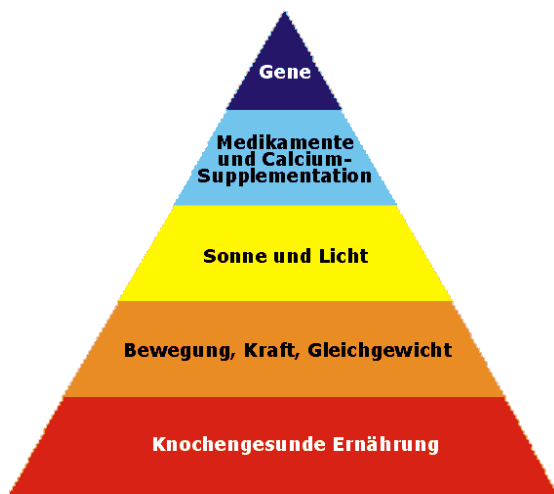
3) Unser Körper war (wie die gesamte Materie unseres Alltagslebens) bisher v.a. auf **Kohlenstoff-Verbindungen** aufgebaut. Und so wie immer mehr unserer bisher festen materiellen Welt (incl Geld und Bücher) inzwischen schon virtuell über Computer läuft, der auf Silizium-Kristall-Technologie basiert, wird auch unser Körper in einen **kristallinen Lichtkörper (siliziumbasiert)** umgebaut. Bewirkt wird das v.a. durch die massive Zunahme des Lichts (von unserer Sonne, der Zentralsonne der Pleijaden, Alcione und der Muttersonne unserer Milchstraße...). Die Folge ist: Krankheiten verschwinden, wir leben viel länger.

Elemente ineinander umzuwandeln ist nämlich möglich (s. Kervran Biological Transmutation)

#### 4) „Osteoporose“:



Ursachen und Behandlung



so lehrt es die Schulmedizin



Ernährungspyramide neu, besser wäre ohne Fleisch

(=Verringerung der Knochendichte): in einer feinstofflicheren Welt mit lichterem, größeren Körpern (wir werden statt 140 cm im Mittelalter nun durchschnittlich 175 - 180 cm groß) muss die Dichte der festen Bestandteile natürlich auch geringer werden. Das bedeutet noch nicht, dass die Knochen leichter brechen. Wenn sie elastisch genug sind, und die umgebende Muskulatur gut trainiert ist, passiert gar nichts.

Fasten macht den Körper auch feiner. Für gesunde, feste Knochen dürften wir nicht übersäuert sein (Kaffee, Nikotin, Süßes, tierische Eiweiße, Kohlensäure), und müssten uns ca. 8 h täglich in der Sonne bewegen, wie noch unsere Großeltern am Land.

Die Knochen und Zähne brauchen übrigens als Ernährung v.a Silizium, nicht Calcium!!

Auch die Erde wird größer und weniger dicht , und zwar im selben Verhältnis

### **Knochen- und Gelenksschmerzen:**

Ständig wechselnd und wandernd, rheuma-artig- aber die entsprechenden Blutwerte sind negativ oder zumindest unklar. Das sind echte „Wachstumsschmerzen“ (> Wärme, Magnesium phosphoricum (Schüssler-Salz Nr.7), Massagen, Shiatsu, Moorpackungen, Regelmäßige Bewegung, Yoga...hilft)

Ebenso Muskelschmerzen v.a. im Kopf-Nackebereich und Oberarm-Schulter-Bereich

### **5) Schilddrüse:**

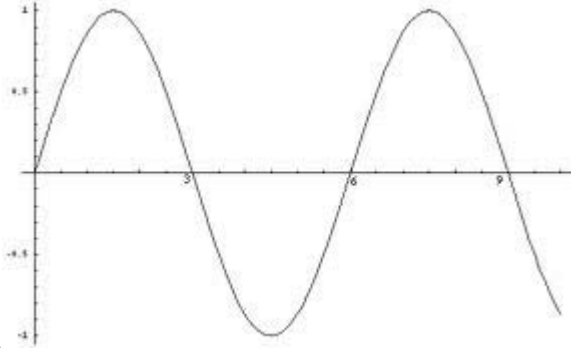
die Steuerhormone aus der Hypophyse (TSH) korrelieren schon länger nicht mehr mit den peripheren Hormonen in der Blutbahn (FT3, FT4), auch nicht mit den Symptomen der Menschen, die Rückkopplung zur Hypophyse geht zu Ende. Wenn man keine Symptome hat, die eindeutig auf eine Unter- oder Überfunktion hinweisen, sollte man nicht mit Hormontabletten eingreifen.

Aber man sollte sich die Stressfaktoren im Leben anschauen, dort muss man auf ein gesundes Maß reduzieren

## 6) HERZ

### **a) Blutdruck:**

der zweite (diastolische) Wert steigt seit 25 Jahren im Vergleich zum ersten (systolischen), es handelt sich um eine Adaptierung an den Pol sprung mit seiner +/-



Umkehr.

Die unterschiedlichen Energien springen dann auf die gegenüberliegende Seite. Es ist so, als würdest du vom rechten Ufer auf das linke hinüber springen, weil es keine Brücke gibt. Es macht aber keine Wertung, ist nicht besser oder schlechter, nur anders. So wie halt bisher in Australien Weihnachten im Hochsommer war....

**b)** Analog zur zunehmenden Schumannfrequenz (von 7,83 auf 13) nimmt auch die Herzfrequenz der Menschen zu (von ca. 55-65 auf um die 100 dzt)

### **c) Herzrhythmusstörungen**

Das Herz hat ein elektrisches Reisleitungssystem, das auf die Sonnenwinde stark reagiert- bis hin zu plötzlichen Stillständen als Möglichkeit schnell und sauber zu gehen, wenn der Lebensplan erfüllt ist, ein Weiterleben auf einem 3-D-Planeten und nicht auf der Erde in 5 D vorgesehen ist.

Thema: ich lebe nicht in meinem persönlichen Rhythmus, im Rhythmus der Natur und des Kosmos, kümmere mich zuwenig um mich, meine Freunde, kultiviere keine Herzensqualitäten....

### **d) Bluthochdruck:**

Thema: Zorn und Ärger, nicht verzeihen können, innerer Druck- eigener Perfektionismus, (>erste Hilfe: Rohkost, viel wandern)

## 7) Menstruationsunregelmäßigkeiten:

(die Fortpflanzungsorgane waren ja auch hormonell gesteuert) sehr viele Aborte, Todgeburten, rapid sinkende Fruchtbarkeit. (auch Folge von geheimen Eugenikprogrammen der NWO). In Zukunft werden wir bewusst mit den Seelen, die sich incarnieren wollen vereinbaren, ob wir ihre Eltern sein wollen > bewusste Geburtenregelung, dazu ist keine Menstruation mehr nötig, auch diese Form der Geburten nicht mehr. (Zeichen im Außen: 40% Kaiserschnitte in den Krankenhäusern)

Wenn man bedenkt, dass in der höheren Dimension reisen allein durch bewusstes "sich-wo-hin-wünschen" (Teleportation) vor sich gehen wird- und welch langer Weg das vom zu-fuß-Wandern über Reiten - Auto - Flugzeug- Space-shuttle... war und noch ist, so könnte man annehmen, dass alles, was in 3D so hart und schwer war (wie " im Schweiße eures Angesichtes sollst du dein Brot essen... und eben die bisherigen Geburten) dann anders und leichter gehen sollte- aber auch bewusster- insofern sehe ich die Kaiserschnitte (mal ganz abgesehen von verschiedenen 3-D-relevanten Ursachen wie Ängstlichkeit von Ärzten und finanziellen Interessen) auch als einen solchen Übergang. So wie das Handy eine Vorstufe der Telepathie ist...

Die Sexualität verändert sich, kann nicht mehr missbraucht werden.

### **8) Tagesschläfrigkeit:**

Ursachen:

- 1) Umkehr/Verschiebung von Tag und Nacht bei einem Polshift.
- 2) Wenn das alte System (Magnetfeld, Wirtschaft,...) auf Null heruntergefahren wird, muss man sich energielos fühlen, wir sind ja energetisch ein Teil davon > sich viel Ruhe gönnen! Hektische Aktivitäten in 3D machen sowieso nicht mehr viel Sinn...

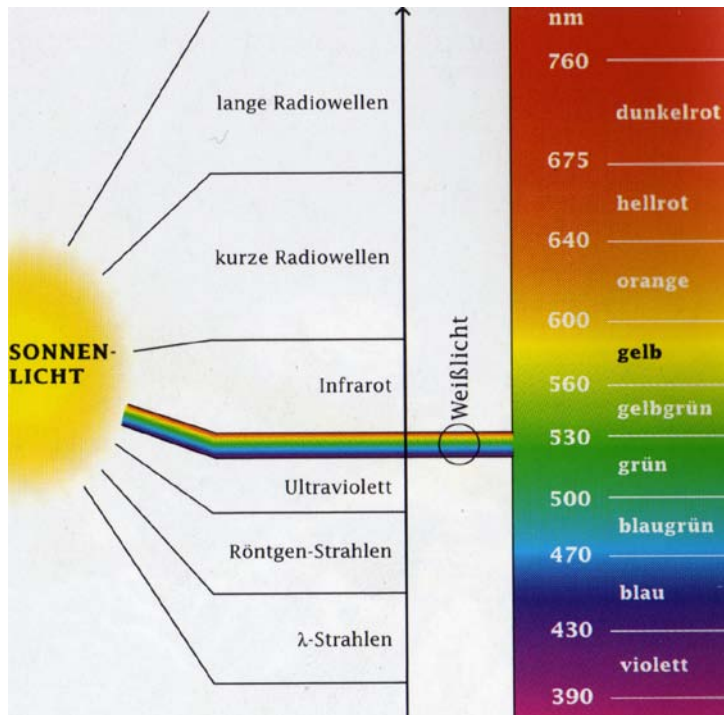
### **9) Unsere Aura vergrößert sich.**

> unsere Häuser werden größer, der m<sup>2</sup>-Bedarf des Einzelnen steigt, die Menschen werden aber auch körperlich durchschnittlich größer und älter als noch vor 100 Jahren.



### **10) Sehkraft-Veränderungen:**





Wir sehen bisher nur das „Weißlicht, das winzige Spektrum des „sichtbaren Lichts“

Sehr viele Menschen sehen verschwommen, sowohl in Nähe als auch in Ferne oder wechselnd, müssen ständig die Augen reiben, auch nachts, der Augenarzt findet keine Veränderung der Dioptrienzahl, und doch weiß man immer, soll man die Brillen aufsetzen oder abnehmen, die Linsen sind auch nicht besser...

Unsere „Messinstrumente“, für Licht (die Augen) müssen sich erst an die neuen Frequenzen neuer Realitäten und die hohe Lichtdichte der Sonneneruptionen anpassen.

Die Arkturianer sprechen davon, dass wir dzt von ultraviolett Licht aus dem Herzchakra der Galaxis geflutet werden und wir unser Sichtfeld auch auf dieses Spektrum erweitern, ebenso wie auf Infrarot, was unsere höheren Chakren erblühen lassen wird. Das strengt unsere Augen natürlich an. Aber wenn sich das Bewusstsein erweitert, erweitert sich natürlich auch das Frequenzspektrum, das unsere Sinnesorgane erfassen können. Und umgekehrt.

Und unsere Augen waren bisher dafür ausgelegt, unsere eigene Handschrift und den üblichen Buchdruck lesen zu können, Computerschriftgrößen 6-10 waren da noch nicht vorgesehen. Es ist also für die Generation der vor 1987 Geborenen NORMAL, wenn sie das nicht lesen können, kein Zeichen von Altersweitsichtigkeit. Die neue Generation kann die kleinen Schriften lesen.

## 11) Lebensmittelintoleranzen nehmen zu:

Stress (wir sind permanent im Fluchtmodus, voller Existenzängste) > Sympathikus erhöht, Adrenalin > Mangel durchblutung im Verdauungskanal > Dysbiose (die empfindlichen, hochspezialisierten Bakterienstämme, die wir zur Aufbereitung speziell des Lichtes in der Nahrung brauchen, sterben als erstes ab, übrig bleiben die eher einfacheren, die schnell überfordert sind) > je mehr die Darmwand mit ihrer aufgelagerten Schicht aus Bakterien mangelversorgt wird, umso mehr stirbt davon ab, die restlichen Bakterien widmen sich dann dem Abbau des toten Materials

mithilfe von Toxinen (Giften)> es entstehen Löcher in der Darmwand und damit können aus der Nahrung (die ja meist auch nicht sehr gesund ist) Bestandteile in den Kreislauf gelangen, die der Körper wirklich nicht verdauen kann> zunehmende Verdauungsprobleme (Blähungen, Durchfall, Krämpfe...) Diese Toxine schädigen auch den Rest des Körpers, mit manchmal dramatischen Auswirkungen (plötzliche Herztodesfälle z.B. durch Botulinus-Toxin)

Also unbedingt Stress loslassen, Ängste bearbeiten, und auf körperlicher Ebene 1) Entgiften (Fasten, Vulkangestein u.v.a. ), Entsäuerung und ausreichend Wassertrinken tagsüber (3% des Gewichts), dann 3-4x pro Jahr Darmbakterienpräparate zur Wiederaufforstung einer gesunden Darmflora, erst dann haben gesunde Ernährung und Vitaminpräparate die Chance richtig aufgenommen zu werden.

Diese Probleme bereiten uns aber auch darauf vor uns auf Lichtnahrung umzustellen..

### **Bauchschmerzen der Kinder um den Nabel:**

Integration des neuen Kristalls für die Lichtsteuerung des Stoffwechsels.

Und „ungutes Bauchgefühl“ (Rebellion im Bauchhirn), wenn sie in diese Art der Schule müssen....

### **12) Zunahme von spastischem Husten/Asthma/ Keuchhustenepidemien:**

= Todes-Angst (Atemnot) einerseits und der Thematik, diesem alten System und seinen Machern „was husten wollen“, bis hin zu „das alte System ist zum Erbrechen“

**Atmung:** wir atmen alle zu schnell und flach , als wären wir ständig gehetzt und auf der Flucht. > zuwenig Sauerstoff, zuviel Krampfneigung (Hyperventilationstetanie), >> bewusst wieder langsam und tief atmen!!

### **13) Veränderungen im Immunsystem:**

Wir kehren aus dem Ego-ismus, der Einsamkeit zurück zur kosmischen Gemeinschaft, aus ICH wird WIR , d.h. wir brauchen keine Konkurrenz, kein Überleben des Stärkeren mehr, keine Anti-Körper oder Antibiotika. Wir kooperieren wieder bewusst mit allen lebenden Wesen (v.a. mit den Einzellern in und um uns = Bakterien, ...), was wir an sich unbewusst eh immer mit dem allergrößten Teil von ihnen getan haben, sonst hätten wir nicht leben können!

Isoliert (steril)>> endet, es beginnt die Symbiose, ( Probiotika)

### **14) Psychische Probleme**

Alles, was ungelöst ist, alles Verdrängte, Dissonante...kommt nun an die Oberfläche, (nicht nur global durch Wikileaks u.ä.) dazu Visionen und Träume,- die Schleier zwischen den Welten werden durchsichtig (> Buch: „Fehler in der Matrix“)- viele Leute sind damit heillos überfordert und glauben verrückt zu werden.

Bewusstseinslücken, Orientierungslosigkeit sind in diesem Zusammenhang auch verständlich.

Hohe **BURN-OUT**-Rate: dieses Syndrom zwingt die Menschen innezuhalten, über ihr bisheriges (3-D) Leben nachzudenken und sich neu auszurichten. Eine Rückkehr ins selbe Hamsterrad, in dem man sich befunden hat, ist nicht auf Dauer möglich!! (> Rückfall)

Es ereignen sich viele Trennungen, Neuorientierungen und Konfrontationen mit verhärteten, zur neuen Frequenz nicht mehr in Resonanz stehenden Strukturen (in Körper und Gesellschaft)

## **15) Schwindel**

Wo beschwindeln wir uns? Wo stehen wir auf schwankendem Boden?  
(Wirtschaftssystem,..Beziehungen...)

Wo (ver)steigen wir uns in schwindelnde esoterische Höhen und verlieren dabei vielleicht den Bodenkontakt??

**Kopf-und Gesichtsschmerzen** : die neuen Chakren und die vergrößerte Epiphyse brauchen Platz> dehnen den Gesichtsschädel, die die eine Zahnsperre hatten, kennen das.

## **17)**

Auch das **Magnetfeld eines jeden Menschen** verändert sich und wird den neuen Gegebenheiten angepasst.

Das sind „chirurgische“ Eingriffe an den feinstofflichen Körpern, die nun unternommen werden, sonder Zahl, damit wir diese Lichtmengen ertragen und aufnehmen können.

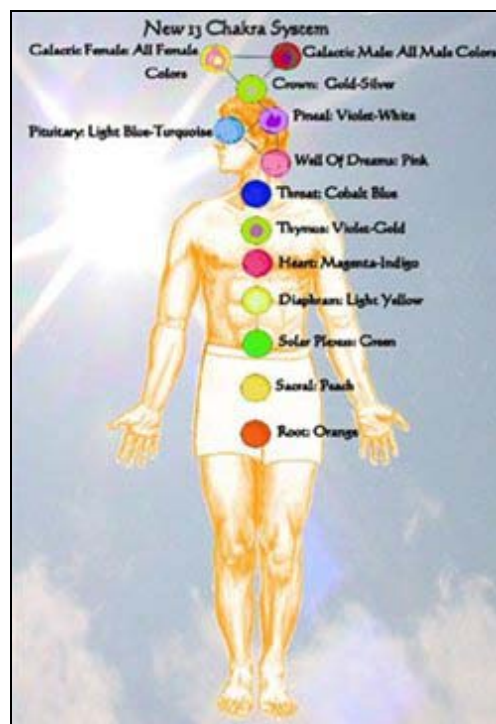
## **18) Haut**

### **Ekzeme, Juckreiz**

Was ärgert mich, wogegen möchte ich mich längst abgrenzen. Ein Thema der Leber und der Verdauung (> Lebensmittelunverträglichkeiten)

## **19) Höhere Chakren (8-12) nehmen ihre Arbeit auf**

Das führt anfangs zu Adaptierungsproblemen



### Wie können wir uns auf körperlicher Ebene unterstützen?

- 1) **Viel in die Natur, sich viel Ruhe und Stille** gönnen um in die eigene Mitte zu kommen. **Meditationen, Mantren singen, liebevolle Gemeinschaft leben (Zärtlichkeit).DUNKELHEIT („Höhlen“ schaffen)**  
(hektische systemerhaltende Aktivitäten in 3D zahlen sich eh nicht mehr aus, weder für diesen Job, noch für dieses Geld, noch für ein neues Haus, die Pension oder sonst was)
- 2) **Entgiften**, innere (Darmreinigung, Ölziehen...) und äußere **Reinigung** (Sauna, Duschen, Schwimmen), **Fasten, Darmbakterien nachfüllen, mit Genuss essen, lichtvolle Nahrung** (v.a. rohes Obst, Gemüse, Nüsse > green smoothies, Lichtnahrung), viel reines Wasser, kaum Fleisch, Alkohol, Zucker, Medikamente
- 3) **Die neue entstehende Struktur fördern: Silicea Hochpotenz (C30-C1000), oder mit dem eigenen Konstitutionsmittel**

**1. Hilfe:** viel Zitronenwasser trinken, lauwarme Fußbäder, liegen bleiben, Bewegung in der Natur! Auch hilfreich: Melatonin+ 200mg Vit B6, Kristallwasser nach Dr. Niklas